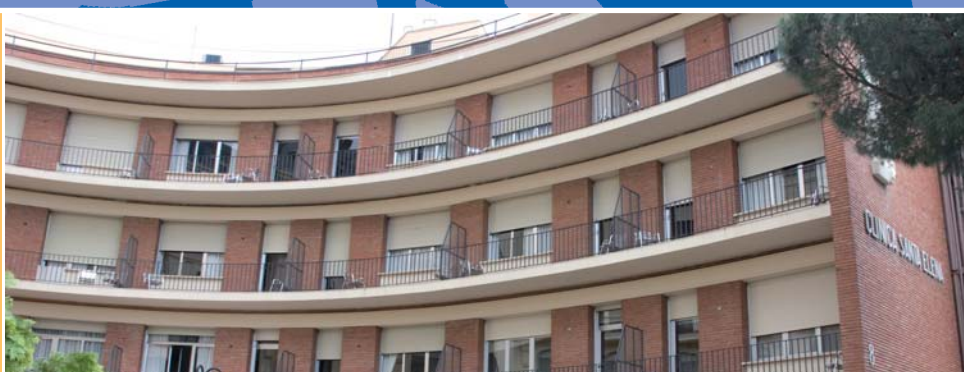


Memoria 2008



CLÍNICA
SANTA
ELENA



Instituto de Religiosas de
SAN JOSÉ DE GERONA

© Instituto de Religiosas de San José de Gerona
www.irsjg.org

Clínica Santa Elena

La Granja, 8
28003 Madrid
Tel. 91 453 94 00
Fax 91 554 78 11
www.clinica-santa-elena.org

Realización: Hores extraordinàries
Diseño gráfico: Pallí:Disseny
Impresión: GR Impresores
DL: B-32.650-2009

Junio 2009

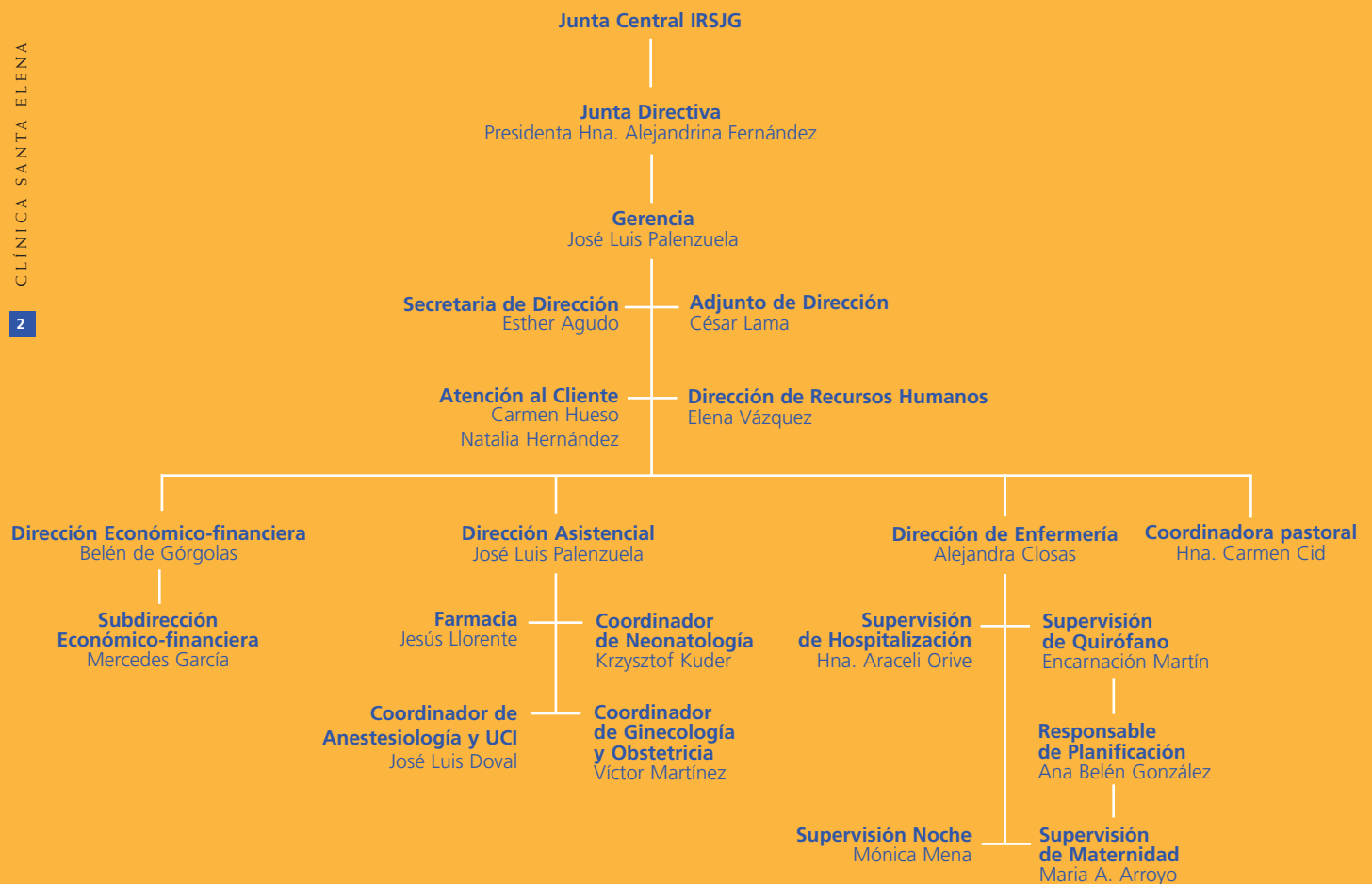
ÍNDICE

3	Presentación
4	Recursos
6	Cartera de servicios
7	Actividad asistencial
8	Calidad
9	Responsabilidad social
12	Plan Estratégico 2008-2012

A large, stylized logo consisting of the letters 'S' and 'E' in white, set against a light blue background. The 'S' is a simple, rounded shape, and the 'E' is a blocky, rectangular shape. The logo is positioned on the right side of the page, partially overlapping the table of contents.



Organigrama



■ La Clínica Santa Elena es un centro hospitalario privado, de carácter religioso, cuya misión es proporcionar a sus pacientes y usuarios un servicio asistencial y personal de la máxima calidad.



Un año más tenemos la ocasión de compartir con usted los hechos más destacados que durante el año 2008 han tenido lugar en nuestro centro. Desde que en 1965 fue inaugurada la Clínica, propiedad del Instituto de Religiosas de San José de Gerona, su estructura y prestaciones han ido mejorando y aumentando las posibilidades de ofrecer un servicio de calidad acorde con la demanda de los usuarios que deciden venir a ella.

El año 2008 se ha destacado por ser un año de transición, tal y como establecía el Plan Estratégico, definido por las grandes reformas que se han ejecutado en el centro: remodelación del nuevo edificio de consultas y de la cocina, y apertura de la nueva cafetería.

La actividad ha seguido siendo fundamentalmente obstétrica y quirúrgica, complementada con los servicios de hemodiálisis y la atención hospitalaria de medicina interna.

Me complace tener la oportunidad de ofrecerle esta memoria y aprovechar la ocasión para felicitar a todos los profesionales y colaboradores que han hecho posible esta labor.

José Luis Palenzuela
Gerente

Equipamientos

Camas de hospitalización	84
Camas de UCI adultos	6
Camas de UCI neonatos	6
Cuidados intermedios neonatales	8
Quirófanos	9
Paritorios	3
Boxes de urgencias obstétricas	2
Puestos de hemodiálisis	20
Salas de diagnóstico por la imagen	5
Consultas externas	21



Recursos económicos e inversiones

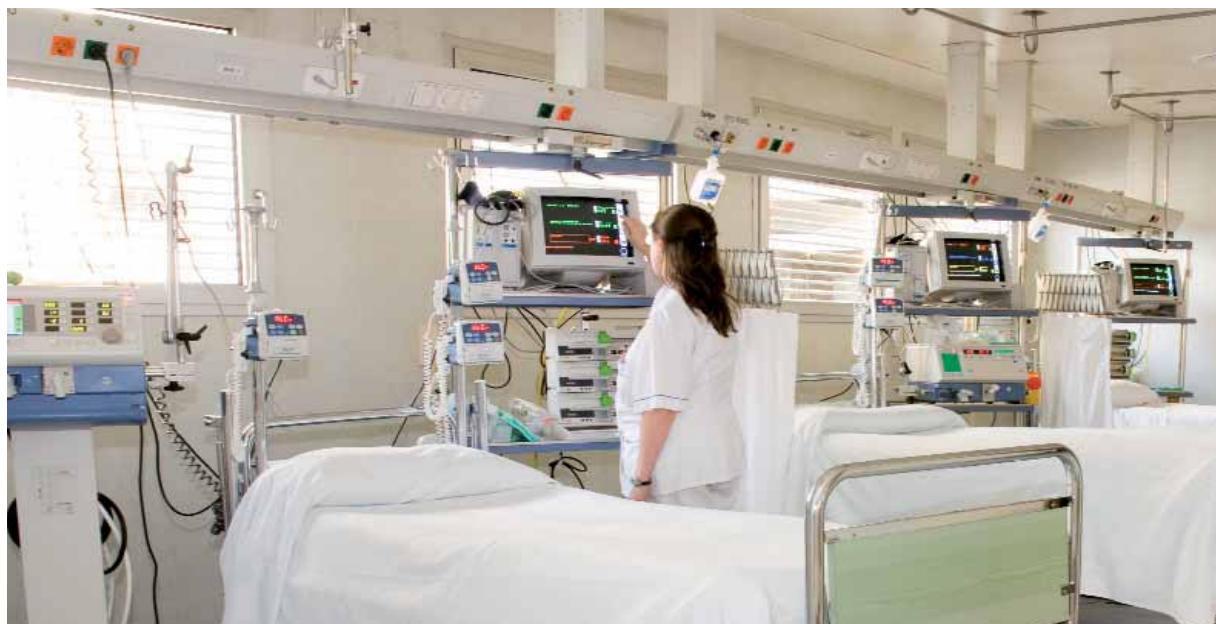
Cifra de negocio	12.820.390 €
Inversión en equipamientos e infraestructuras	3.760.253 €



■ Desde enero de 2009, finalizadas las obras del nuevo edificio de consultas, el centro dispone de 32 consultas nuevas distribuidas en cinco plantas con amplias salas de espera, wifi y recepción centralizada. En ellas se atenderán la práctica totalidad de especialidades médico-quirúrgicas.

Profesionales

Equipo directivo	12
Personal de enfermería	
Diplomados universitarios en enfermería	58
Auxiliares de enfermería	75
Sanitarios	9
Personal técnico	4
Personal administrativo	23
Farmacéutico	1
Auxiliares de farmacia	3
Médicos en plantilla	3
Médicos colaboradores	210
Servicios generales concertados	49
Total	447



■ Para el verano de 2009 está programada la apertura de la nueva zona de admisión y recepción de pacientes. Esta zona contará con una sala de espera y con los diferentes departamentos relacionados con la asistencia a los usuarios: admisión, atención al cliente, pastoral y administración.

CARTERA DE SERVICIOS

Análisis Clínicos y Microbiología
Anestesiología
Angiología y Cirugía Vascolar
Cardiología
Cirugía General y del Aparato Digestivo
Cirugía Oral y Maxilofacial
Cirugía Ortopédica y Traumatológica
Cirugía Ortopédica y Traumatológica Infantil
Cirugía Pediátrica
Cirugía Plástica y Reparadora
Dermatología
Endocrinología y Nutrición
Endoscopia Digestiva
Gastroenterología
Ginecología y Obstetricia
Hematología Clínica
Medicina Interna
Medicina Intensiva
Nefrología
Neurocirugía
Neurología
Oftalmología
Otorrinolaringología
Pediatría
Radiodiagnóstico (radiología convencional, TAC, RM, ecografía y mamografía)
Urología



Actividad

Hospitalización		Intervenciones quirúrgicas	
Altas	8.296	Con ingreso	4.683
Obstetricia	3.021	Ambulatorias	4.035
Neonatología	393	% cirugía ambulatoria	46,3%
Ingresos médicos	188	Total	8.718
Ingresos quirúrgicos	4.683		
Estancia media (días)	2,49	Urgencias obstétricas	
Mortalidad	0,04%	Visitas	3.144
Altas por especialidad		Hemodiálisis	
Obstetricia	3.021	Pacientes	1.209
Traumatología	1.512	Sesiones	14.284
Ginecología	1.031	Transfusiones	
Cirugía General	950	Concentrado de hematíes	666 unidades
Otorrinolaringología	782	Concentrado de plaquetas	3 unidades
Neonatología	393	Plasma fresco congelado	55 unidades
Urología	294	Actividad diagnóstica	
Medicina Interna	78	Endoscopias	1.476
Cirugía Pediátrica	77	Imagen	
Neurocirugía	57	Radiologías convencionales	19.449
Cirugía Maxilofacial	35	TAC	1.088
Cardiología	25	Resonancias magnéticas	2.272
Angiología y Cirugía Vascolar	12	Laboratorio (determinaciones)	42.525
Hematología	12	Anatomía Patológica (biopsias)	4.565
Gastroenterología	9		
Oftalmología	3		
Cirugía Plástica	2		
Nefrología	2		
Dermatología	1		

■ En el 2009 está previsto inaugurar una nueva unidad de endoscopia y pruebas funcionales del aparato digestivo que dé cobertura amplia y de calidad a todos los usuarios que acudan a ella.



Comisiones

Comisión de Acreditación
Comisión de Atención al Cliente
Comité de Dirección
Comisión de Enfermería
Comisión de Farmacia y Terapéutica
Comisión de Formación
Comisión de Infección Hospitalaria, Profilaxis y Política Antibiótica
Comisión Materno-Infantil
Comisión de Núcleo de Calidad
Comisión de Seguridad y Salud

Encuestas de satisfacción de los pacientes

Encuestas realizadas	430
Valoración media global	8,9

■ *La Clínica Santa Elena ha superado con éxito la auditoría sobre el cumplimiento de la Ley orgánica de protección de datos.*



Obra Social

La Clínica Santa Elena contribuye, con los recursos que genera, a la realización de la Obra Social del Instituto de Religiosas de San José de Gerona, al que pertenece.

Las Religiosas de San José y su Obra Social están presentes en varios países de Europa, África y América Latina donde, además de la asistencia directa a la población, también realizan proyectos para el desarrollo y la promoción de la salud, apadrinamientos, envío de medicinas, material sanitario, etc.

Asimismo, desde el año 2000 el Instituto cuenta con dos programas de voluntariado, nacional e internacional, cuyos participantes colaboran en los diferentes proyectos de la Obra Social y en la realización de actividades para los residentes en los centros de larga estancia.

■ *Ha entrado en funcionamiento la nueva web de la Clínica, a través de la cual se potencia la imagen corporativa del Instituto de Religiosas San José de Gerona y en la que el usuario encuentra toda la información necesaria, además de las últimas novedades relacionadas con el centro.*

Se puede encontrar información más detallada en la *Memoria de proyectos* de la Obra Social del Instituto y en la página web www.irsjg.org.



Formación

Cursos

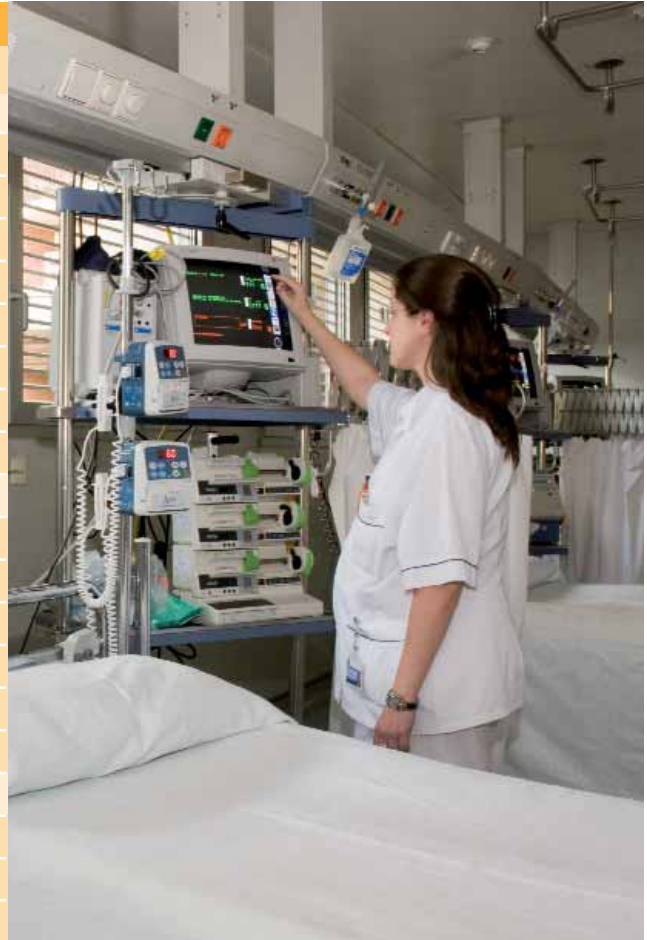
Manejo de la vía aérea
 Posturas quirúrgicas y complicaciones
 Atención al paciente y sus familiares
 Gestión de enfermería para supervisoras
 Gestión de calidad
 Soporte vital
 Formación en SAP, sistema de información

Jornadas y seminarios

Seminario en procesos de esterilización CSIC
 IV Jornadas Nacionales de Neonatología
 Enfermería, migración y salud
 Traumatología y ortopedia
 Actualización en terapia intravenosa

Prevención de riesgos

Inoculación por pinchazo
 Movilización de pacientes



Gestión de residuos

Siguiendo el marco de referencia legal, la Clínica ha establecido un protocolo de gestión de residuos hospitalarios que asegure la higiene del centro y la protección de la salud de los usuarios en general y, en particular, de pacientes y trabajadores, especialmente del personal responsable de la manipulación de residuos.

En la gestión de residuos se adoptan las medidas de seguridad necesarias para reducir su generación y para evitar accidentes y contagios, y proteger el medio ambiente.

Durante el año 2008 se implantó una medida de contención y aislamiento de los residuos infecciosos en los puntos donde estos se originan, aplicando la congelación como medida eficaz de seguridad, mediante la instalación de equipos de frío.

Retirada de residuos	
Residuo de clase VI depósito final	134 kg
Residuo de clase III depósito final	3.588 kg





La Clínica Santa Elena ha configurado un Plan Estratégico en el que se han establecido las líneas de trabajo a seguir en los próximos años para fortalecer sus actividades como hospital médico-quirúrgico y materno-infantil y adecuarse a las necesidades sanitarias del entorno.

Asimismo, ha configurado un Plan Director con el objetivo de modernizar las instalaciones, desarrollar nuevas prestaciones y facilitar la accesibilidad y confort de los usuarios.

Los hitos más destacados en el Plan de Acción del año 2008 han consistido en:

- Definición y creación de un Comité de Mandos Intermedios.
- Realización de encuestas de satisfacción del personal.
- Definición de un Plan de Calidad con objetivos, metas, acciones e indicadores.
- Creación de una Unidad de Ecografía Obstétrica-Ginecológica.

- Mejora de la centralita para facilitar la accesibilidad de los usuarios al centro.
- Externalización de los servicios generales de restauración, cafetería y limpieza.
- Construcción de una nueva cocina y cafetería.

■ *En cumplimiento del Plan Director, en agosto de 2008 tuvo lugar la inauguración de la nueva cafetería, ubicada en la plazoleta de acceso a la Clínica, y la nueva cocina.*